



Instrukcja montażu Lenta

△ 5-10 mm

System tarasowy Lenta do zastosowania na podłożu betonowym:

1. Elementy systemu

Elementy systemowe



Deska tarasowa
LD14022
WAGA: 2,97 kg / mb
DŁUGOŚĆ: 280 cm



Listwa wykończeniowa
LD7010
WAGA: 0,95 kg / mb
DŁUGOŚĆ: 283 cm



Legar systemowy
LD5030
WAGA: 1,25 kg / mb
DŁUGOŚĆ: 280 cm



Legar aluminiowy
LD4523ALU
WAGA: 1,1 kg / mb
DŁUGOŚĆ: 280 cm



Klips montażowy
LD1
WAGA: 0,83 kg (op. 50 szt.)
WYMIAR: 44 x 45 mm



Klips startowy
LD2
WAGA: 0,09 kg (op. 10 szt.)
WYMIAR: 31 x 20 mm

Do montażu elementów systemowych Lenta można użyć standardowych narzędzi do obróbki drewna.

2. Przygotowanie podłoża

Wylewka powinna być równa i stabilna, zawierać hydroizolację oraz właściwy dla powierzchni spadek zapewniający odprowadzenie wody (5-10mm). Dopuszczalne temperatury umożliwiające montaż +1° C, po wcześniejszej aklimatyzacji desek (24h).



3. Przygotowanie podkonstrukcji z legarów systemowych Lenta

Legary należy ułożyć równolegle w rozstawie co 40 cm od ich krawędzi oraz zachować 5mm szczeliny dylatacyjnej między ścianą a legarem. Legary powinny zostać przytwierdzone za pomocą kołków, odległość kotwienia nie powinna przekraczać 50 cm. W miejscach łączenia desek należy pamiętać o konieczności zastosowania legarów pod oba końce, a na obrzeżach wysunąć tak aby stanowiły element mocujący listwę.





4. Montaż desek tarasowych Lenta

Deski montowane są do podkonstrukcji legarowej za pomocą klipsów LD-1 i LD-2 przy użyciu wkrętów. Montaż desek rozpoczynamy od przykręcenia klipsów startowych LD-1 na każdym legarze. Kolejne deski montowane są po odpowiednim wciśnięciu desek w uprzednio przykręcony klips montażowy LD-2. Ostatnia deska przykręcana jest za pomocą wkrętu montowanego pod kątem.



6. Czyszczenie i konserwacja

System tarasowy Lenta nie wymaga szczególnego czyszczenia oraz konserwacji. Utrzymanie w czystości jest łatwe z uwagi na brak ryflowania w deskach tarasowych. Zastosowanie zwykłych, ogólnodostępnych środków czyszczących zapewni estetyczny wygląd desek przez długie lata. Czyszczenie za pomocą urządzeń mechanicznych oraz środków rozpuszczalnikowych jest niedopuszczalne.

7. Przekroje systemu

5. Wykończenie systemu tarasowego Lenta

Do wykończenia systemu stosuje się listę LD7010 która mocowana jest do podkonstrukcji legarowej za pomocą wkrętów 3,5 x 50 w odstępie co 50 cm.



ul. Grunwaldzka 63, 84-230 Rumia



+48 58 573 1200



info@lentadeck.com

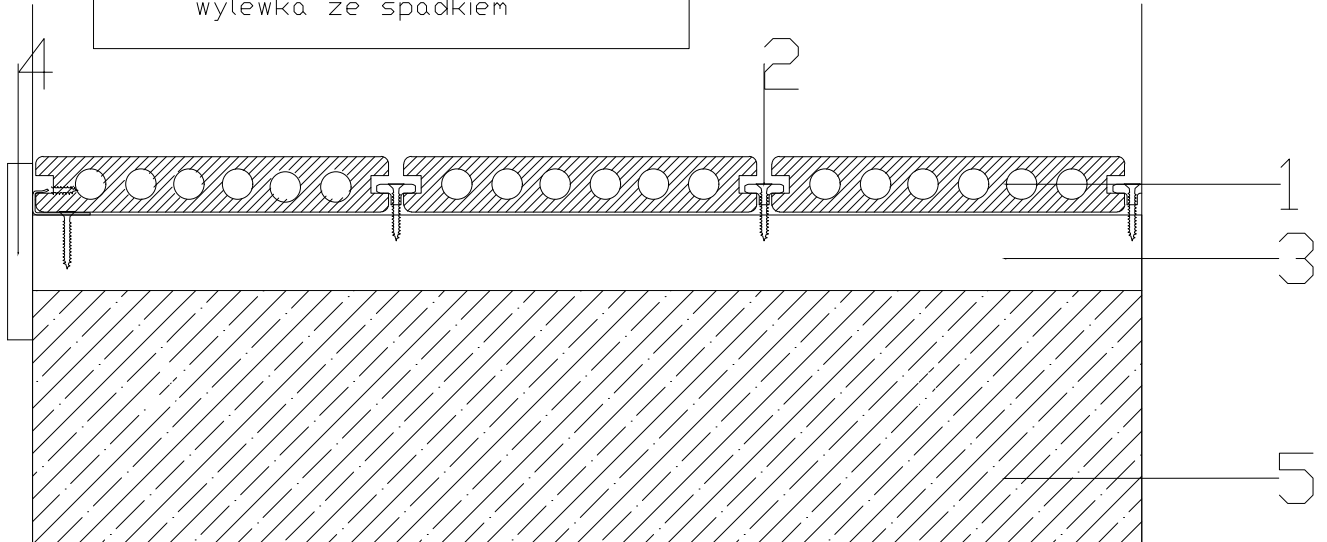


www.lentadeck.com



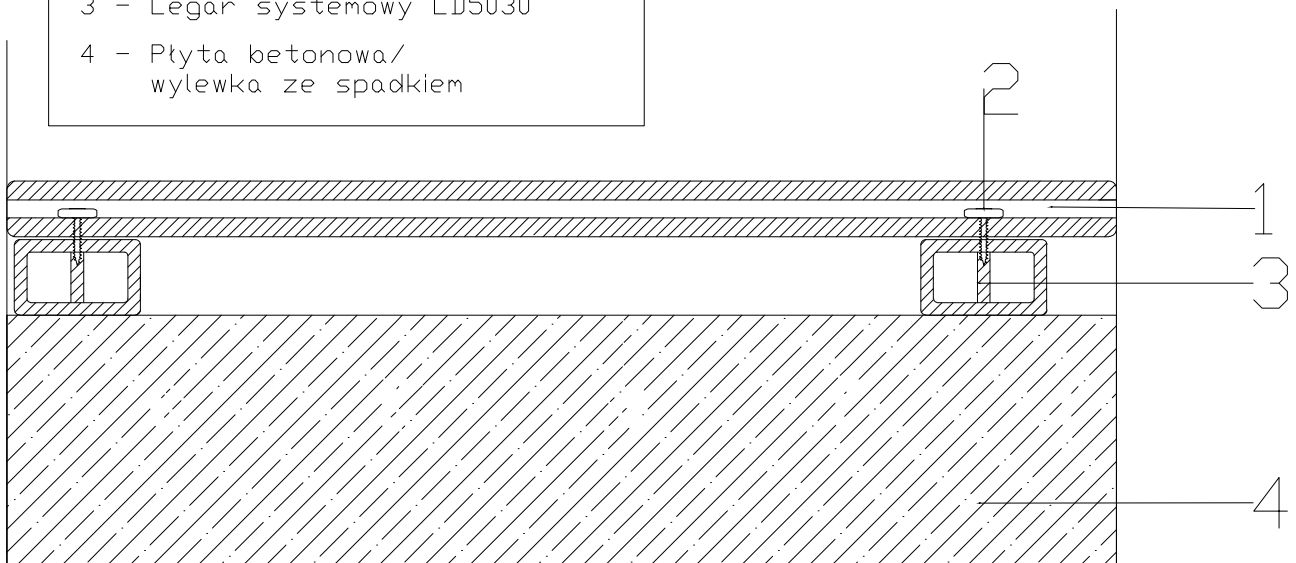
LEGENDA:

- 1 - Deska tarasowa LD14022
- 2 - Klips montażowy LD2
- 3 - Legar systemowy LD5030
- 4 - Listwa wykończeniowa LD7010
- 5 - Płyta betonowa/
wylewka ze spadkiem



LEGENDA:

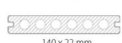
- 1 - Deska tarasowa LD14022
- 2 - Klips montażowy LD2
- 3 - Legar systemowy LD5030
- 4 - Płyta betonowa/
wylewka ze spadkiem



System tarasowy Lenta do zastosowania na wspornikach regulowanych

1. Elementy systemu

Elementy systemowe



Do montażu elementów systemowych Lenta można użyć standardowych narzędzi do obróbki drewna.

2. Przygotowanie podłoża

5-10 mm



Wylewka powinna być równa i stabilna, zawierać hydroizolację oraz właściwy dla powierzchni spadek zapewniający odprowadzenie wody (5-10mm). Dopuszczalne temperatury umożliwiające montaż +1° C, po wcześniejszej aklimatyzacji desek (24h).

3. Przygotowanie podkonstrukcji z legarów aluminiowych Lenta

Przygotowanie podłoża rozpoczynamy od rozłożenia na wylewce betonowej wsporników regulowanych Soprema, rozstaw między nimi nie powinien przekraczać 100 cm. Legary należy ułożyć równoległe w rozstawie co 40 cm od ich krawędzi tak aby zapewnić właściwe podparcie dla desek oraz zachować 5mm szczeliny dylatacyjne między ścianą a legarem. W miejscach łączenia desek należy pamiętać o konieczności zastosowania legara pod oba końce, a na obrzeżach wysunąć go tak, aby stanowił element mocujący listwę.

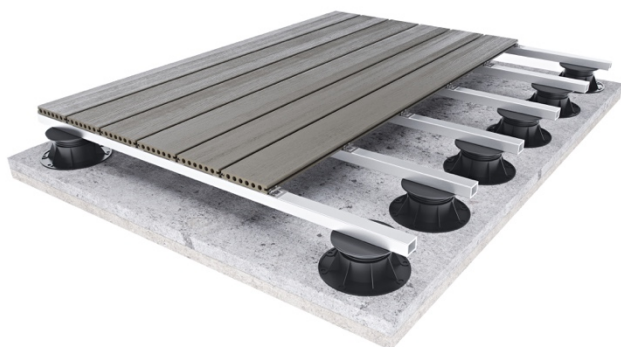




wkrętów samowiercących 3,5 x 50 w rozstawie co 50 cm.

4. Montaż desek tarasowych Lenta

Deski montowane są do podkonstrukcji legarowej za pomocą klipsów LD-1 i LD-2 z przy użyciu wkrętów samowiercących. Montaż desek rozpoczynamy od przykręcenia klipsów startowych LD-1 na każdym legarze. Kolejne deski montowane są po odpowiednim wciśnięciu ich w uprzednio przykręcony klips montażowy LD-2. Ostatnia deska przykręcana jest za pomocą wkręta montowanego pod kątem.



6. Czyszczenie i konserwacja

System tarasowy Lenta nie wymaga szczególnego czyszczenia oraz konserwacji. Utrzymanie w czystości jest łatwe z uwagi na brak ryflowania w deskach tarasowych. Zastosowanie zwykłych, ogólnodostępnych środków czyszczących zapewni estetyczny wygląd desek przez długie lata. Czyszczenie za pomocą urządzeń mechanicznych oraz środków rozpuszczalnikowych jest niedopuszczalne.

5. Wykończenie systemu tarasowego Lenta

Do wykończenia systemu stosuje się listę LD7010 która mocowana jest do podkonstrukcji legarowej za pomocą

7. Przekroje systemu



ul. Grunwaldzka 63, 84-230 Rumia



+48 58 573 1200



info@lentadeck.com

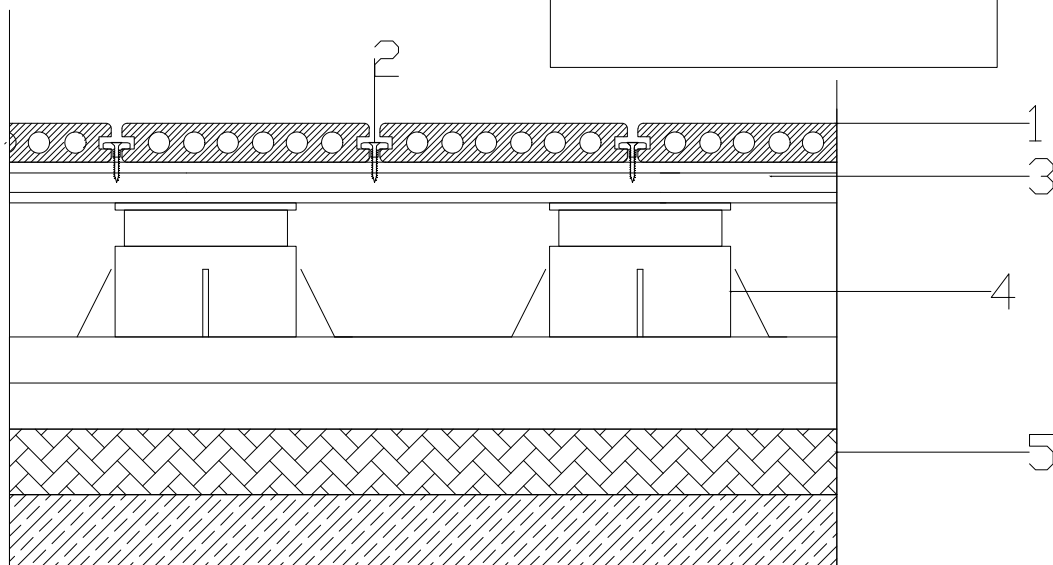


www.lentadeck.com



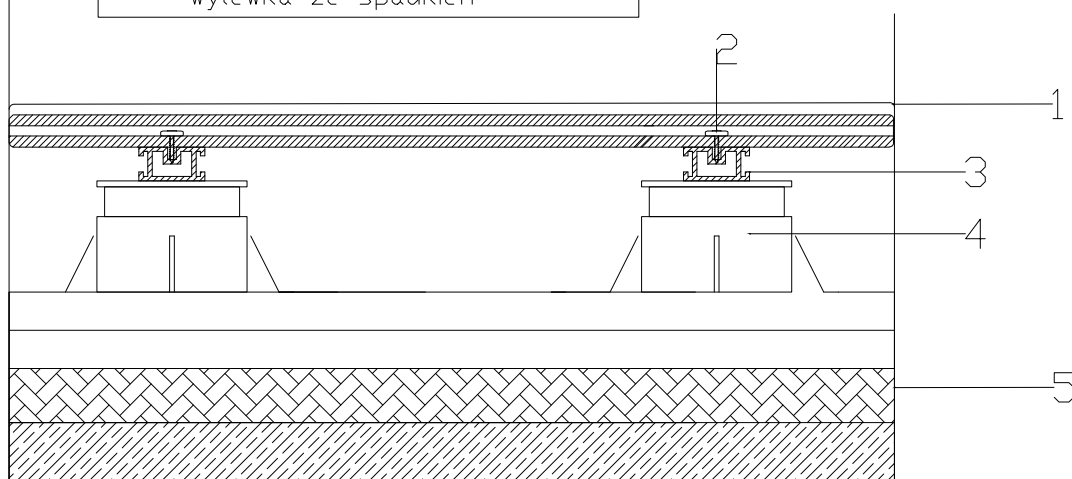
LEGENDA:

- 1 - Deska tarasowa LD14022
- 2 - Klips montażowy LD2
- 3 - Legar systemowy LD4523ALU
- 4 - wspornik regulowany
- 5 - Płyta stropowa/warstwa spadkowa/hydroizolacja



LEGENDA:

- 1 - Deska tarasowa LD14022
- 2 - Klips montażowy LD2
- 3 - Legar systemowy LD4523ALU
- 4 - Wspornik regulowany
- 5 - Płyta betonowa/
wylewka ze spadkiem



System tarasowy Lenta do zastosowania na wspornikach regulowanych na dachu odwróconym

1. Elementy systemu

Elementy systemowe



Do montażu elementów systemowych Lenta można użyć standardowych narzędzi do obróbki drewna.

2. Przygotowanie podłoża

Podłoże powinno być równe i stabilne, zawierać hydroizolację oraz właściwy dla powierzchni spadek zapewniający odprowadzenie wody (5-10mm). Dopuszczalne temperatury umożliwiające montaż +1° C, po wcześniejszej aklimatyzacji desek (24h).

△ 5-10 mm



3. Przygotowanie podkonstrukcji z legarów aluminiowych Lenta

Przygotowanie podłoża rozpoczynamy od rozłożenia na wylewce betonowej wsporników regulowanych Soprema, rozstaw między nimi nie powinien przekraczać 100 cm. Legary należy ułożyć równoległe w rozstawie co 40 cm od ich krawędzi tak aby zapewnić właściwe podparcie dla desek oraz zachować 5mm szczeliny dylatacyjne między ścianą a legarem. W miejscach łączenia desek należy pamiętać o konieczności zastosowania legara pod oba końce, a na obrzeżach wysunąć go tak, aby stanowił element mocujący listwę.





4. Montaż desek tarasowych Lenta

Deski montowane są do podkonstrukcji legarowej za pomocą klipsów LD-1 i LD-2 z przy użyciu wkrętów samowiercących. Montaż desek rozpoczynamy od przykręcenia klipsów startowych LD-1 na każdym legarze. Kolejne deski montowane są po odpowiednim wciśnięciu ich w uprzednio przykręcony klips montażowy LD-2. Ostatnia deska przykręcana jest za pomocą wkrętu montowanego pod kątem.



5. Wykończenie systemu tarasowego Lenta

Do wykończenia systemu stosuje się listę LD7010 która mocowana jest do podkonstrukcji legarowej za pomocą wkrętów samowiercących 3,5 x 50 w rozstawie co 50 cm.

6. Czyszczenie i konserwacja

System tarasowy Lenta nie wymaga szczególnego czyszczenia oraz konserwacji. Utrzymanie w czystości jest łatwe z uwagi na brak ryflowania w deskach tarasowych. Zastosowanie zwykłych, ogólnodostępnych środków czyszczących zapewni estetyczny wygląd desek przez długie lata. Czyszczenie za pomocą urządzeń mechanicznych oraz środków rozpuszczalnikowych jest niedopuszczalne.

7. Przekroje systemu



ul. Grunwaldzka 63, 84-230 Rumia



+48 58 573 1200



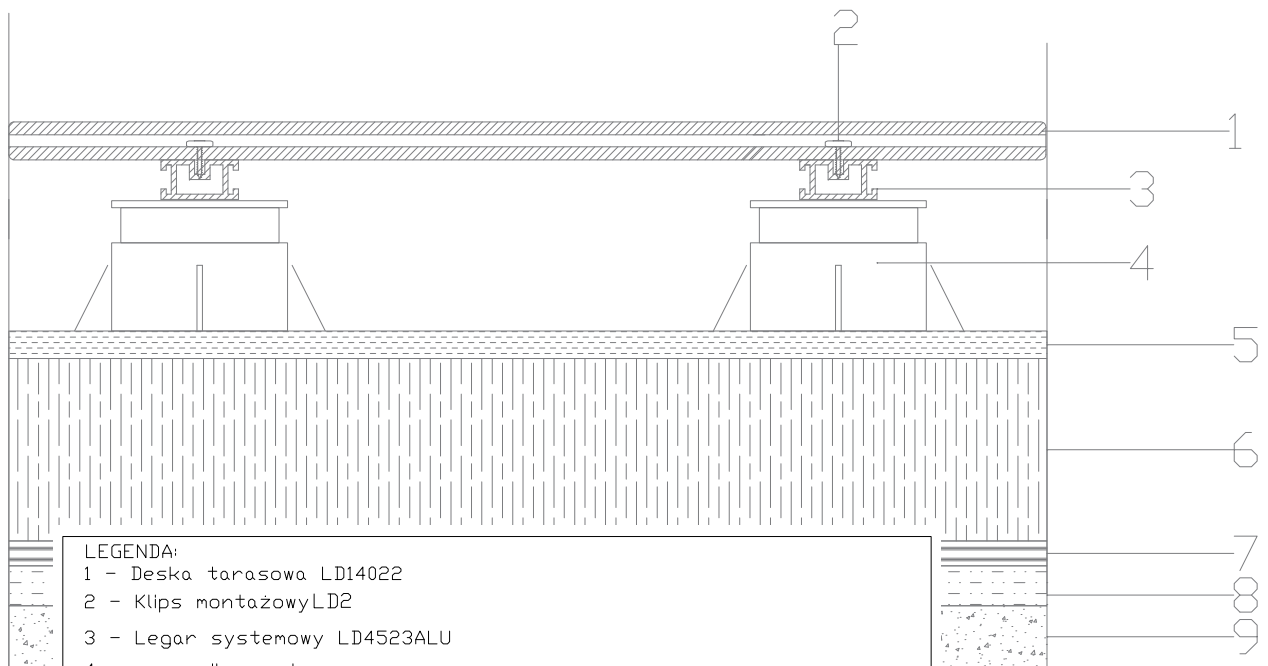
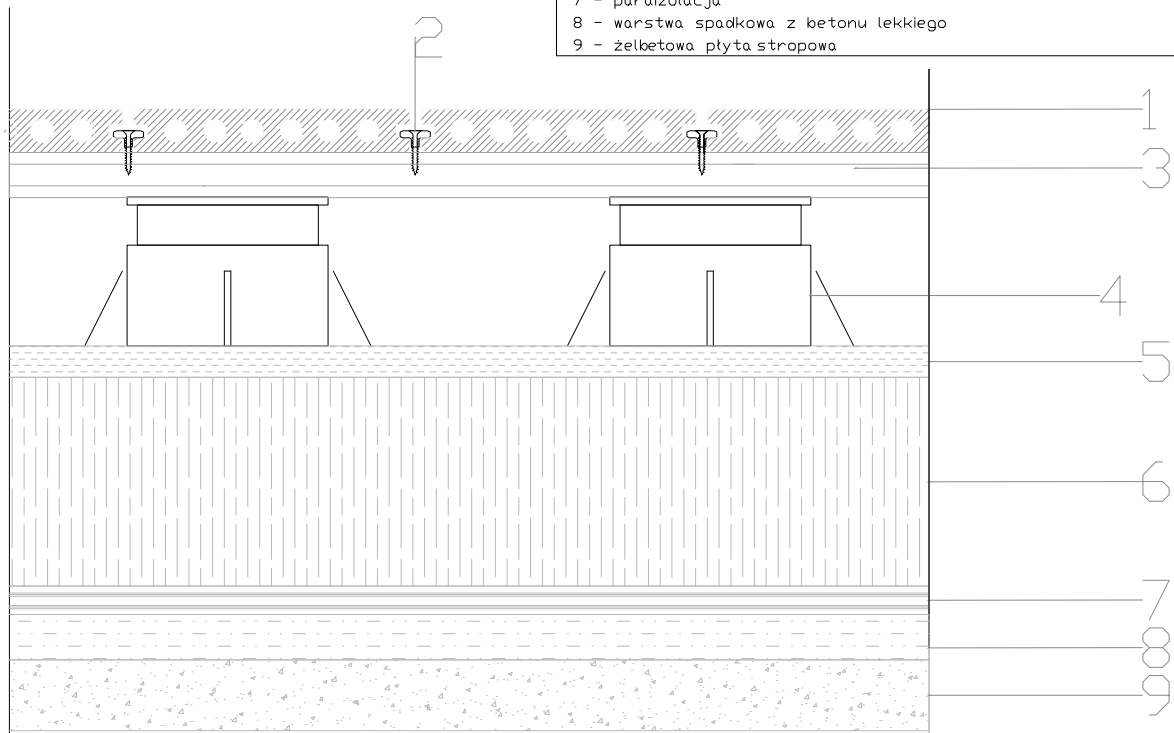
info@lentadeck.com



www.lentadeck.com



- LEGENDA:
 1 - Deska tarasowa LD14022
 2 - Klips montażowy LD2
 3 - Legar systemowy LD4523ALU
 4 - wspornik regulowany
 5 - Pokrycie dachu
 6 - termoizolacja z płyt styropianu EPS lub z twardej wełny mineralnej
 7 - paraizolacja
 8 - warstwa spadkowa z betonu lekkiego
 9 - żelbetowa płyta stropowa



- LEGENDA:
 1 - Deska tarasowa LD14022
 2 - Klips montażowy LD2
 3 - Legar systemowy LD4523ALU
 4 - wspornik regulowany
 5 - Pokrycie dachu
 6 - termoizolacja z płyt styropianu EPS lub z twardej wełny mineralnej
 7 - paraizolacja
 8 - warstwa spadkowa z betonu lekkiego
 9 - żelbetowa płyta stropowa



ul. Grunwaldzka 63, 84-230 Rumia

+48 58 573 1200



info@lentadeck.com



www.lentadeck.com



System tarasowy Lenta do zastosowania na fundamencie punktowym

1. Elementy systemu

Elementy systemowe



Deska tarasowa
LD14022
WAGA: 2,97 kg / mb
DŁUGOŚĆ: 280 cm



140 x 77 mm



Listwa wykończeniowa
LD7010
WAGA: 0,95 kg / mb
DŁUGOŚĆ: 283 cm



70 x 10 mm



Klips montażowy
LD1
WAGA: 0,83 kg (op. 50 szt.
WYMIAR: 44 x 45 mm



Legar systemowy
LD5030
WAGA: 1,25 kg / mb
DŁUGOŚĆ: 280 cm



50 x 30 mm



Legar aluminiowy
LD4523ALU
WAGA: 1,1 kg / mb
DŁUGOŚĆ: 280 cm



45 x 23 mm



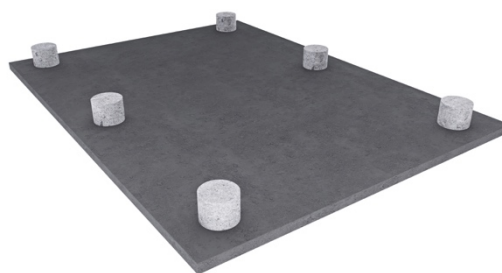
Klips startowy
LD2
WAGA: 0,09 kg (op. 10 szt. ;
WYMIAR: 31 x 20 mm

Do montażu elementów systemowych Lenta można użyć standardowych narzędzi do obróbki drewna.

2. Przygotowanie podłoża

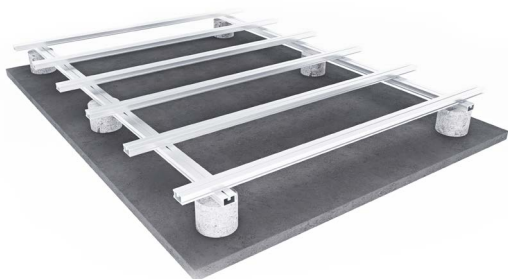
Wykonanie otworu w gruncie do strefy przemarzania dla danego regionu głębokość wykopu jest różna. Zalanie betonem wcześniej wstawionej tuby kartonowej oraz zbrojenia. Dopuszczalne

temperatury umożliwiające montaż +1, po wcześniejszej aklimatyzacji desek (24h).



3. Przygotowanie podkonstrukcji z legarów aluminiowych Lenta

Legary należy ułożyć krzyżowo: pierwsze na wcześniej przygotowanych słupach betonowych równolegle względem siebie w rozstawie co 100 cm, drugie prostopadle do legarów na które są układane w rozstawie co 40 cm pod deskę z zachowaniem 5mm szczeliny dylatacyjnej między ścianą a legarem. Podkonstrukcja powinna zostać skręcona. W miejscach łączenia desek należy pamiętać o konieczności położenia legarów pod oba końce deski, a na obrzeżach wysunąć tak aby stanowiły element mocujący listwę.



4. Montaż desek tarasowych Lenta

Deski montowane są do podkonstrukcji legarowej za pomocą klipsów LD-1 i LD-2 przy użyciu wkrętów samowiercących. Montaż desek rozpoczynamy od przykręcenia klipsów startowych LD-1 na każdym legarze. Kolejne deski montowane są po odpowiednim wciśnięciu ich w uprzednio przykręcony klips montażowy LD-2. Ostatnia deska przykręcana jest za pomocą wkrętu montowanego pod kątem.



Do wykończenia systemu stosuje się listę LD7010 która mocowana jest do podkonstrukcji legarowej za pomocą wkrętów samowiercących 3,5 x 50 w rozstawie co 50 cm.



6. Czyszczenie i konserwacja

System tarasowy Lenta nie wymaga szczególnego czyszczenia oraz konserwacji. Utrzymanie w czystości jest łatwe z uwagi na brak ryflowania w deskach tarasowych. Zastosowanie zwykłych, ogólnodostępnych środków czyszczących zapewni estetyczny wygląd desek przez długie lata. Czyszczenie za pomocą urządzeń mechanicznych oraz środków rozpuszczalnikowych jest niedopuszczalne.

7. Przekroje systemu

5. Wykończenie systemu tarasowego Lenta



ul. Grunwaldzka 63, 84-230 Rumia



+48 58 573 1200



info@lentadeck.com

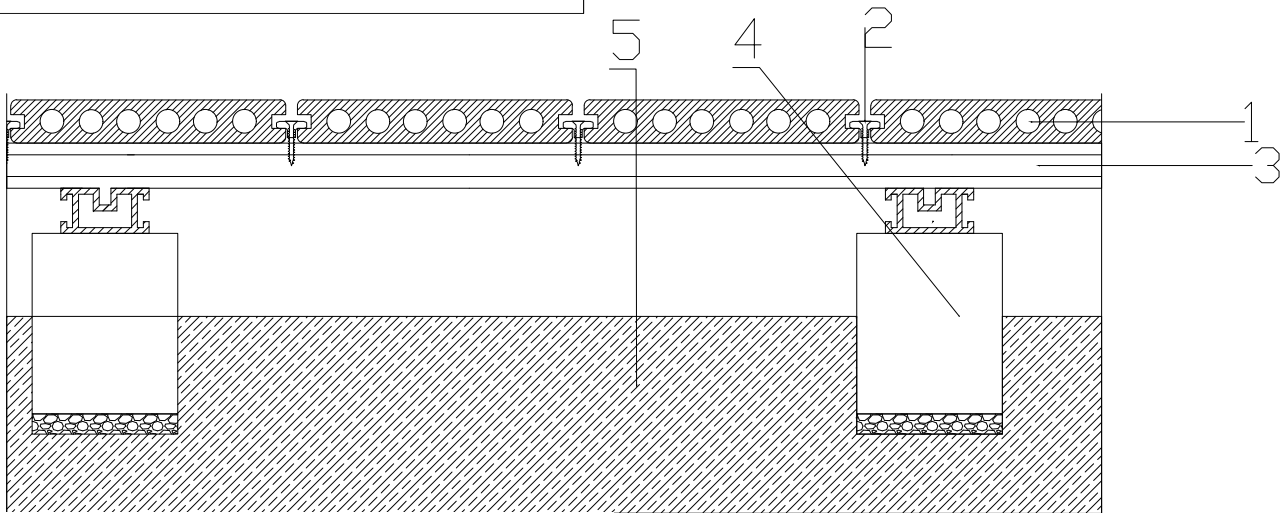


www.lentadeck.com



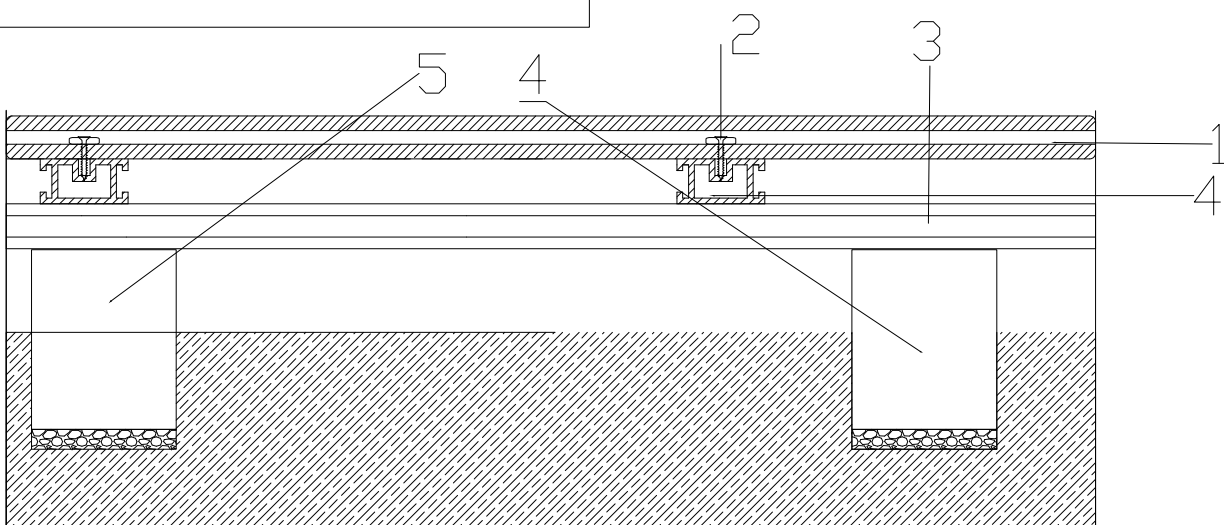
LEGENDA:

- 1 - Deska tarasowa LD14022
- 2 - Klips montażowy LD2
- 3 - Legar systemowy LD4523ALU
- 4 - Słup betonowy rozstaw co 100 cm
- 5 - Płyta betonowa



LEGENDA:

- 1 - Deska tarasowa LD14022
- 2 - Klips montażowy LD2
- 3 - Legar systemowy LD4523ALU
- 4 - Słup betonowy rozstaw 100cm
- 5 - Płyta betonowa/
wylewka ze spadkiem





Instrukcja montażu Lenta

Klips blokujący LD3 - montaż i zastosowanie



Instrukcja montażu Lenta

Klips blokujący LD3 - montaż i zastosowanie

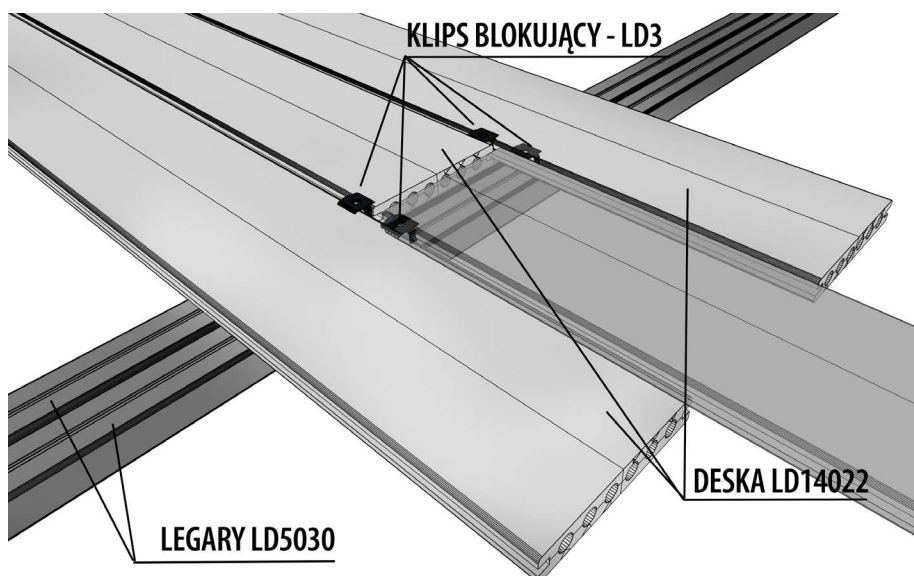
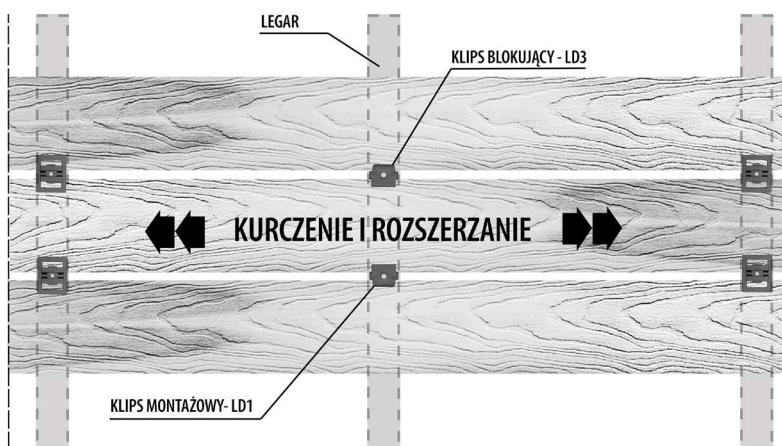
Montaż klipsa LD3

Klips blokujący w przeciwieństwie do klipsa montażowego LD2 (który umożliwia swobodne rozszerzanie i kurczenie desek w obu kierunkach), blokuje deskę, zmuszając ją rozszerzyć w pożądanym kierunku. Użytkownik ma możliwość kontrolowania kierunku, w którym postępuje rozszerzanie oraz kurczenie.



Zastosowanie podstawowe

Podczas montażu desek kompozytowych Lenta możliwe jest mocowanie klipsa blokującego po środku każdego odcinka.



Zastosowanie przy łączeniach

Jeżeli brzozy desek LD14022 łączone są po długości to klipsy LD3 montujemy do legarów w pobliżu krawędzi desek.

Klipsy LD3



ul. Grunwaldzka 63, 84-230 Rumia



+48 58 573 12 00



info@lentadeck.com



www.lentadeck.com

